



Használati útmutató | Jótállási jegy

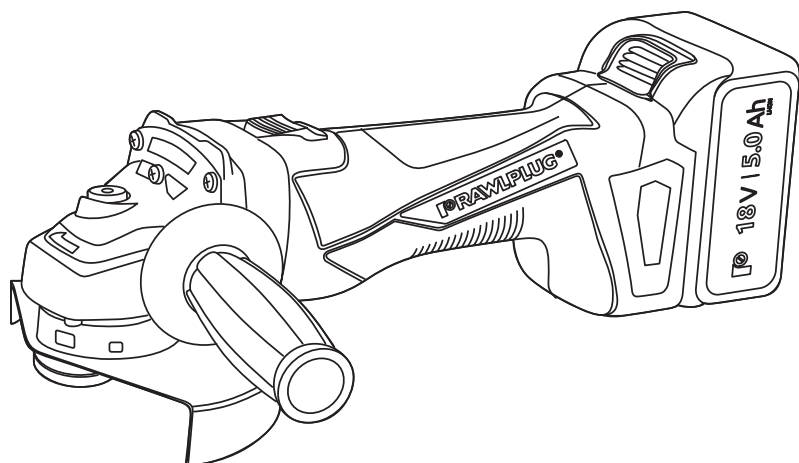
Akkumulátoros sarokcsiszoló R-PAG18

HU Használati útmutató
HU Jótállási jegy

Használati útmutató

Akkumulátoros sarokcsiszoló

R-PAG18

**CE**

A Használati útmutató kiadási dátuma: 2020 szeptember 24.
Gyártó: RAWLPLUG S.A. Kwizdyńska 6, 51-416 Wrocław, Lengyelország



A sarokcsiszoló nem megfelelő és nem biztonságos használata halált vagy súlyos sérülést okozhat. A gépet használó személynek annak használata előtt el kell olvasnia és értelmeznie kell a használati útmutató tartalmát. Őrizze meg a használati útmutatót, hogy a későbbi felhasználók számára is elérhető legyen.

TARTALOMJEGYZÉK 

Az elektromos kéziszerszám leírása	5
Műszaki adatok	6
Az elektromos kéziszerszám használata	7
Karbantartás	11
Általános biztonsági előírások	11
Utasítások a sarokcsiszoló biztonságos használatával kapcsolatban	13
Jótállás	17
Eredeti EU megfelelőségi nyilatkozat	18
Jótállási jegy	20

JELMAGYARÁZAT 

Olvassa el a használati útmutatót



Viseljen védőszemüveget



Környezetvédelem és veszélyes anyagok



Viseljen fülvédőt



Újrahasznosítás



Viseljen pormaszkot



Megjegyzések

Viseljen védőkesztyűt



Megfelel a vonatkozó európai előírásoknak



KÖRNYEZETVÉDELEM



Az elektromos kéziszerszámokat, tartozékokat és csomagolóanyagokat a hatályban lévő környezetvédelmi előírásoknak megfelelően kell leadni. Az elektromos kéziszerszámokat és akkumulátorokat ne dobja a háztartási hulladék közé! A szerszám tartalmazhat veszélyes anyagokat/vegyszereket, melyek az emberi egészségre és a környezetre veszélyesek lehetnek. A használatra már nem alkalmas elektromos kéziszerszámokat elkülönítve kell gyűjteni és a vonatkozó előírások szerint kell leadni.

A külön gyűjtött hulladék termékek és anyagok egy része újrahasznosítható. Ez egyrészt óvja a természetet, másrészt csökkenti az alapanyag igényt. Tartsa be a helyileg hatályos rendelkezéseket minden esetben, amikor az elektromos hulladék leadása gyűjtőponthoz kötött vagy új termék vásárlásakor az eladónak leadandó. A Rawlplug S.A. szervizközpont tud felvilágosítást adni a hulladék leadással kapcsolatban.



JELLEMZŐK ÉS ELŐNYÖK ∨

A nagy teljesítményű szénkefe nélküli motor magas hatásfokot és hosszabb élettartamot kölcsönöz a gépnek

A biztonsági csúszókapcsoló nem engedi a gépet véletlenül elindulni

Az elektromos motorfék rendszer a nagyobb biztonság érdekében azonnal megállítja a korongot is, amikor a sarokcsiszolót leállítja

Lágyindítás növeli a felhasználói kényelmet

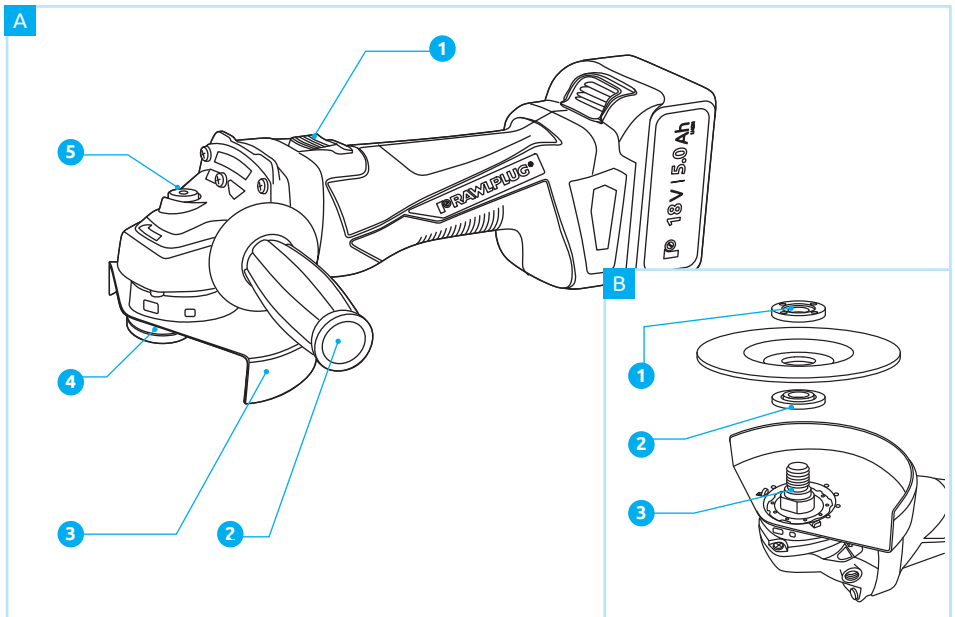
Porral szemben nagyon ellenálló, ami növeli a sarokcsiszoló élettartamát

Gumibevonatos, ergonómikus markolat a jobb fogás érdekében

A szerszám gép kompatibilis a Rawlplug 18 V-os akkumulátor rendszerével

FIGYELEM!

Kérem, alaposan olvassa végig az egész használati útmutatót, mielőtt használatba veszi az elektromos kéziszerszámot különös figyelmet fordítva a figyelmeztetésekre. Az utasítások be nem tartása áramütést, tüzet és/vagy komoly sérülést okozhat. A gép számos funkciójával gyorsítja és könnyíti a munkáját, mindamellett, hogy tervezésekor különös gondot fordítottak a biztonságára, a teljesítményre, a megbízhatóságra és a könnyű kezelhetőségre.

AZ ELEKTROMOS SZERSZÁMGÉP LEÍRÁSA ✓**A GÉP RÉSZEI (A ÉS B KÉP)**

1. Bekapcsoló gomb – A-1
2. Oldalsó markolat (2 helyre felszerelhető) – A-2
3. Védőburkolat (1. típus), csak csiszoláshoz – A-3
4. Korong rögzítő gyűrűk (peremes támasztóalátét B-2, szorítóanya B-1) – A-4
5. Tengelyrögzítő gomb – A-5
6. Tengely – B-3

KÉSZLET TARTALMA

1. Sarokcsiszoló R-PAG18
2. Oldalsó markolat
3. Védőburkolat csak csiszoláshoz
4. Sarokcsiszoló kulcs tárcsa felszereléséhez
5. Használati útmutató és garancia jegy

AZ ELEKTROMOS KÉZISZERSZÁM RENDELTETÉSE

Az R-PAG-18 egy Li-ion akkumulátorral működő sarokcsiszoló, mely fém és kő felületek víz nélküli csiszolására és megmunkálására használható. Vágáshoz egy arra való védőburkolat használata szükséges, ami külön megvásárolható (G-2 kép). Az elektromos szerszámgép és tartozékai csak a használati útmutató szerinti rendeltetési céloknak megfelelően használhatók. Bármilyen más célra használni őket tilos.

! FIGYELEM! Sose használja a sarokcsiszolót a védőburkolat nélkül! Mindig válassza le a sarokcsiszolót az áramforrásról, amikor a védőburkolatot fel- és leszereli, vagy állításokat végez rajta. A csiszolókorong nem áll le azonnal, amikor a gépet kikapcsolja.

MŰSZAKI ADATOK

AKKUMULÁTOROS SAROKCSISZOLÓ

MODELLSZÁM	R-PAG18
Akkumulátor feszültség	18 V
Akkumulátor típusa	Li-Ion
Fordulatszám	8 500 /perc
Korong külső átmérője	125 mm
Korong furatmérete	22,2 mm
Nettó súly [kg]	1,8 kg

ZAJ- ÉS REZGÉSKIBOCSÁTÁS

A zajszint mérése az EN 60745 szabvány szerint történt. Egy adott készülékre vonatkozólag az A skála szerint meghatározott és normál körülmények mellett a gép által kibocsátott zaj zajszint:

Hangnyomásszint L_{pA}	82 dB
Hangerőszint L_{WA}	93 dB
Toleranciatényező K	3,0 dB

Viseljen fülvédőt!

Az EN 60745 szabvány szerint mért teljes rezgéskibocsátási érték, ah (három irány vektorösszege), és a mérés bizonytalansági tényező, K:

ah	3,05 m/s ²
K	1,50 m/s ²

A használati útmutatóban megadott rezgésszintek az EN 60745 szabványban megadott mérési eljárásnak az eredményei. A rezgésszint az elektromos kéziszerszám alapvető felhasználásainak a mérési adata. Ha az elektromos kéziszerszámot más célra vagy más elektromos kéziszerszámmal használják, vagy nem megfelelően van karbantartva, a rezgésszint eltérhet a megadottól. Ugyanez vonatkozik a tartozékokra is. Ahhoz, hogy a gép üzemeltetője megfelelően védve legyen a vibráció hatásai ellen, egyéb biztonsági intézkedéseket is kell tenni, annak érdekében, hogy a használó személy keze meleg maradjon az üzemeltetés folyamán.

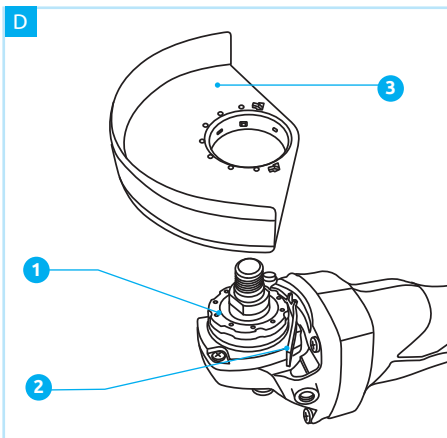
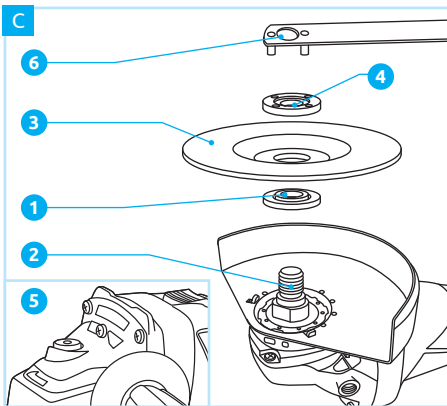
AZ ELEKTROMOS KÉZISZERSZÁM HASZNÁLATA

! FIGYELEM! Mielőtt bármilyen tartozékot vagy szerszámot felszerel a gépre, beállításokat vagy karbantartást végez a gépen, vegye le róla az akkumulátort, ami által kiküszöbölhető, hogy a gép véletlenül elinduljon, és csökken a sérülés veszélye.

! FIGYELEM! Csak a védőburkolattal együtt használja a sarokcsiszolót. Tilos a sarokcsiszolót a védőburkolat nélkül használni!

A VÉDŐBURKOLAT FELSZERELÉSE

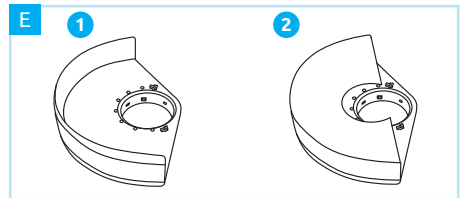
1. Helyezze le egy asztalra vagy sima felületre a sarokcsiszolót tengellyel (C-2) felfelé.
2. Tekerje le a korong szorítóanyát (C-4) és távolítsa el a peremes támasztóalátétet (C-1) a tengelyről (C-2).



3. Nyomja be és tartsa benyomva az állító kart (D-2).
4. Tegye fel a védőburkolatot a gép testén (D-1) lévő peremre úgy, hogy a burkolat (D-3) fogazata beleüljön a gép testén lévő perem (D-1) mélyedései-be.
5. Forgassa a kívánt pozícióba a burkolatot (D-3) és rögzítse az által, hogy elengedi az állító kart (D-2).

Az R-PAG-18 sarokcsiszoló fém és kő felületek víz nélküli csiszolására és megmunkálására használható. Vágáshoz egy másik típusú védőburkolat használata szükséges, amely külön beszerezhető. (E-2 kép)

! FIGYELEM! A védőburkolatot fixen kell rögzíteni a gép testére és olyan pozícióba kell állí-



tani, hogy a lehető legbiztonságosabb legyen a gép használata, azaz a felhasználó irányában szabadon maradó része a korongnak a lehető legkisebb legyen. A védőburkolat megvédi a gép használóját a korongról leváló anyagdaraboktól, és nem engedi véletlenül hozzáérni a koronghoz.

A VÉDŐBURKOLAT POZÍCIONÁLÁSA

A burkolat pozíciója leszerelés nélkül állítható.

1. Nyomja be és tartsa benyomva az állító kart (D-2).
2. Forgassa a kívánt pozícióba a védőburkolatot (D-3).
3. Engedje el az állító kart (D-2).

! FIGYELEM! Mindig a munkához megfelelő tartozékokat használjon. Pl. ne csiszoljon vágókoronggal! A vágókorongokat kimondottan a kerületükre merőlegesen ható terhelésre tervezik, így oldalról irányú erő hatására eltörhetnek. Mindig megfelelő átmérőjű és furatméretű korongot használjon. Sose használjon adaptereket, furatszűkítő gyűrűket stb. a korong felhelyezése érdekében.

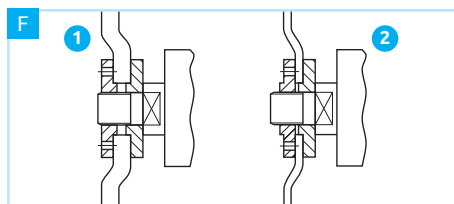
! FIGYELEM! Ne nyomja be a tengelyt rögzítő gombot (C-5 és A-5) annak forgása közben, mert ez kárt tehet a szerszámgépben.

! FIGYELEM! Mielőtt bármilyen tartozékot (korongok, tárcsák stb.) felszerel a gépre, vizsgálja meg nincsen-e rajta repedés, benyomódás, deformáció stb. Miután megvizsgálta az állapotukat és meggyőződött róla, hogy megfelelően vannak rögzítve, vegyen fel olyan pozíciót, hogy sem ön, sem pedig a közelben tartózkodók ne legyenek a korong hatósugarában. Ezt követően indítsa el a sarokcsiszolót és terhelés nélkül hagyja működni 1 percig. Ez az időtartam általában elég, hogy kiderüljön, nem hibás-e bármilyen módon a korong. Ha rázkódást, vagy nem megfelelő működésre utaló jelet tapasztal, azonnal állítsa le a sarokcsiszolót.

KORONGOK/TÁRCSÁK FELSZERELÉSE

1. Tegye fel a peremes támasztóalátétet (C-1) a tengelyre (C-2) úgy, hogy a az alátét hornyai beleülnek a tengely kiálló részeibe.
2. Helyezze fel a korongot (C-3) a peremes támasztóalátételre (C-1) úgy, hogy a korong furata pontosan felüljön az alátét felületéből kiálló gyűrűre.
3. Tekerje fel a sarokcsiszoló tengelyére a szorítóanyát (C-4) az óra járásával megegyező irányban. Ha 3 mm-nél vastagabb a korong, amit felszerel, úgy tegye fel az anyát, hogy a belőle kiálló gyűrű a korong felé nézzen. Ha 3 mm-nél vékonyabb a korong (pl. a legtöbb vágókorong ilyen), amit felszerel, úgy tegye fel az anyát, hogy belőle kiálló gyűrű kifelé nézzen, ahogy az F képen is látható. Ne használjon 6 mm-nél vastagabb korongot.
4. A tengelyrögzítő gombot (C-5) benyomva rögzítse a tengelyt, és húzza meg a rögzítőanyát (C-4) a körmoskulccsal (C-6), majd engedje el a rögzítőgombot.

! FIGYELEM! Ne érjen a tisztító- és vágókorongokhoz, amíg le nem húlnak. A korongok használat közben nagyon felhevülnek.



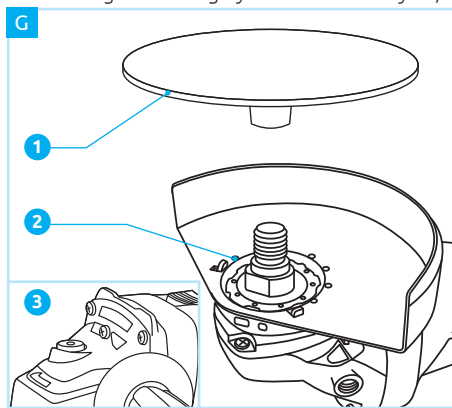
KORONGOK/TÁRCSÁK LEVÉTELE

1. A tengelyrögzítő gombot (C-5) benyomva rögzítse a tengelyt, és az óra járásával ellentétes irányban lazítsa meg a rögzítőanyát (C-4) a körmoskulccsal (C-6).
2. Tekerje le a rögzítőanyát és vegye le a korongot.

TÁMASZTÓTÁNYÉROK FELSZERELÉSE

A sarokcsiszolóval papír csiszolókoronggal (pl. rotasming) is végezhet csiszolást, melyet a gépre felszerelt támasztótányérra kell feltenni.

1. A támasztótányérok, melyek furata megegyezik a papír csiszolókorongéval, ugyanúgy szerelhetők fel a gépre, mint a csiszolókorongok.
2. Azok a támasztótányérok, amelyek M14-es felfogatással (G-1) rendelkeznek, feltekerhetők a sarokcsiszoló tengelyére (G-2). Ahhoz hogy szorosan rögzítse a tengelyre a támasztótányért, a



tengelyrögzítő gombot (G-3) benyomva rögzítse a tengelyt, húzza meg a támasztótányért (néhányik támasztótányér kulccsal is meghúzható, amit a sarokcsiszoló készlete nem tartalmaz), majd engedje el a rögzítőgombot.

TÁMASZTÓTÁNYÉROK LEVÉTELE

1. A támasztótányérok, melyek furata megegyezik a papír csiszolókorongéval, ugyanúgy vehetők le a gépről, mint a csiszolókorongok.
2. Azok a támasztótányérok, amelyek M14-es felfogatással (G-1) rendelkeznek, az óra járásával

ellentétes irányban tekerhetők le a gép tengelyről. Mielőtt elkezdli letekerni a tengelyről, a tengelyrögzítő gombot (E-3) benyomva rögzítse a tengelyt. (Némelyik támasztótányér kulccsal is meglátható/letekerhető, amit a sarokcsiszoló készlete nem tartalmaz.)

LAMELLÁS KORONGOK FELSZERELÉSE

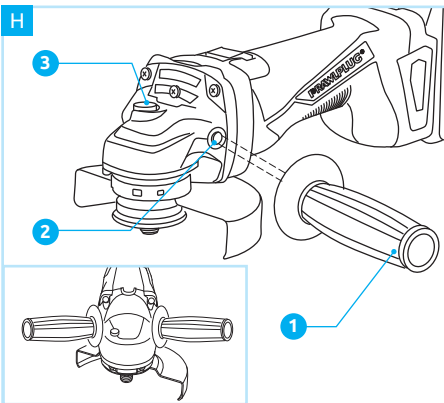
Lamellás korongok a csiszolókorongokkal egyező módon szerelhetők fel és vehetők le a sarokcsiszolóról.

DRÓTKEFÉK FELSZERELÉSE ÉS LEVÉTELE

A fazék/körkefét tekerje fel közvetlenül a tengelyre a peremes támasztóalátét és a szorítóanya használata nélkül. Csak M14-es felfogatással rendelkező keféket használjon. Ahhoz hogy szorosan rögzítse a tengelyre a drótkefét, a tengelyrögzítő gombot (G-3) benyomva rögzítse a tengelyt, húzza meg a drótkefét (a drótkéfék kulccsal is meghúzhatók, amit a sarokcsiszoló készlete nem tartalmaz), majd engedje el a rögzítőgombot.

A drótkefe levételéhez kövesse a felrakás lépéseit fordított sorrendben.

! FIGYELEM! Csak olyan tartozékot használjon, amelynek a névleges fordulatszáma minimum egyenlő a sarokcsiszolóéval.



Csak eredeti Rawlplug tartozékok használata ajánlott.

AZ OLDALSÓ MARKOLAT FELSZERELÉSE

Csavarja be a sarokcsiszoló két oldalán található rögzítési pont egyikébe (H-2) az oldalsó markola-

tot (H-1) az óramutató járásával megegyező irányba.

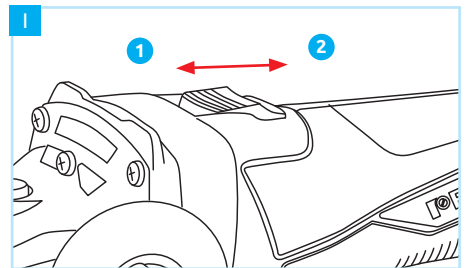
! FIGYELEM! Mindig viseljen személyvédelmi eszközöket munka közben.

A SAROKCSISZOLÓ KI/BE KAPCSOLÁSA

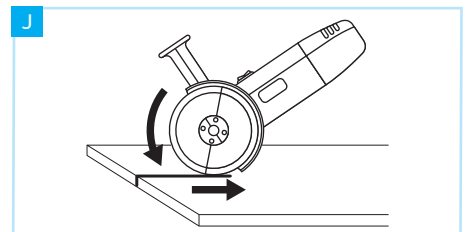
1. Tegye fel az akkumulátort.
2. A sarokcsiszolót úgy tudja bekapcsolni, hogy az I-1 jel felé elmozdítja a kapcsolót. A kikapcsoláshoz, nyomja meg a kapcsoló hátsó részét, amitől a kapcsoló automatikusan visszatér az eredeti pozíciójába az I-2 irányba.

JAVASLATOK

1. Fémvágás:



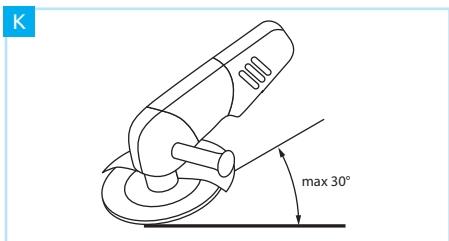
- Ne alkalmazzon túl nagy nyomást vágás közben és a korongot ne mozdítsa ki oldalra a vágás síkjából. Ne döntse meg vagy billegtesse előre-hátra a sarokcsiszolót.
- A vágási irány nagyon fontos. A sarokcsiszolót mindig a korong forgásirányával ellentétes irányba mozgassa. Ellenkező esetben a korong akaratlanul kiugorhat a vágás hornyából, vagy visszarághat a gép, a lentiek szerint (J kép).
- Amikor szögletes szelvényeket vág, mindig a legkeskenyebb oldalon kezdje a vágást.



2. Csiszolás

- Ne alkalmazzon az elektromos szerszámgéppel túl nagy nyomást a munkadarab felszínén csiszoláskor, és egyenletesen mozgassa a korongot előre-hátra..
 - Könnyűfémek megmunkálásához speciális korongot kell használni.
 - A legjobb eredmény akkor érhető el durva csiszolás esetén, ha a korong és a munkadarab által bezárt szög kb. 30° (K kép). Tilos vágókoronggal csiszolást végezni!
 - Ne használjon 6 mm-nél vastagabb csiszolótárcsát.
 - Ívelt felületek és alakzatok csiszolásához lamellás csiszolókorongot használjon.
- ## 4. Csiszolás gyémánt tisztítókoronggal
- Vízszintesen történő csiszoláskor magában a gép súlya elegendő nyomást gyakorol a munkadarabra. Nem szükséges a gépet rányomni. Ez elősegíti az önélezési folyamatot és megóvjaa a szegmenseket a túlmelegedéstől. Amikor hallhatóan leesik a gép fordulatszám, enyhíteni kell az alkalmazott nyomáson, ami által a szegmensek lehűlhetnek és visszaáll a gép optimális fordulatszámra.
 - Az egyenletes csiszolási eredmény elérése érdekében kicsi, körkörös mozdulatokat alkalmazzon, így nem maradnak a csiszolásnak nyomai a munkadarab felszínén.

! FIGYELEM! Ne feledje, hogy a csiszolókorong nem áll le azonnal, amikor a gépet kikapcsolja. Addig ne tegye el a sarokcsiszolót, míg a korong teljesen le nem áll.



! FIGYELEM! Sose indítsa el a sarokcsiszolót terhelés alatt, pl. amikor a korong érintkezik felülettel vagy benne van a horonyban a munkadarabon.

! FIGYELEM! Sose terhelje túl a sarokcsiszolót, mert az kárt tehet benne.

! FIGYELEM! Mindig viseljen személyvédelmi felszerelést

3. Kő vágása

- Amikor követ vág, legyen megfelelő a porszivás.
- Az elektromos szerszámgép kizárólag száraz vágásra van tervezve.
- Kemény anyagok vágása, pl. nagy szilikontartalmú beton, túlhevülést okozhat, ami pedig kárt tehet a gyémántkorongban. A túlmelegedés jele szikrák megjelenése a gyémánttárcsa körül. Ha ezt tapasztalja, azonnal hagyja abba a vágást és engedje a gépet szabadon futni, hogy lehűljön a korong.
- Észrevehető teljesítménycsökkenés és a korong körüli szikrák megjelenése annak jelei, hogy a gyémántkorong elvesztette az élet. Megelőzhető csiszoló anyagokban (pl. homokkő) történő rövid vágásokkal.


A SAROKCSISZOLÓ HASZNÁLATA

1. Mindig viseljen személyvédelmi felszerelést munka közben.
2. Mindig tartsa erősen a sarokcsiszolót egy kézzel a testet tartva a másikkal az oldalsó markolatot. Az oldalsó markolat részére két rögzítési pont is található a gép testén, hogy megtalálhassa a kényelmes pozíciót.
3. Mielőtt bármilyen feladatot el kíván végezni a gépen, vegye le róla az akkumulátort.
4. Az előzőekben leírt instrukciók alapján mindig úgy állítsa be a védőburkolatot, hogy az a legnagyobb védelmet nyújthassa munka közben.
5. Mindig csak a sarokcsiszolóhoz illő tartozékokat használjon. Mindig ellenőrizze le, hogy a tartozék paraméterei megfelelnek-e a gép paramétereinek.
6. Készüljön fel rá, hogy vágás és csiszolás közben szikrák keletkezhetnek
7. Mikor csiszolást végez, mindig ügyeljen rá, hogy a csiszolókorong és a munkadarab megfelelő szöveget zárjanak be.
8. Ha nagy terhelésnek tette ki a szerszámgépet, hagyja terhelés nélkül futni néhány percig, hogy a gép is és a tartozéka is lehűlhessen.

10. Ne érjen a szerszámokhoz vagy a munkadarabhoz közvetlenül a megmunkálás után, mert nagyon felforrósodhatnak a munka folyamán..
11. Amennyiben a munkadarab nem stabil a saját súlyánál fogva, le kell rögzíteni.
12. Nagy port keltő anyagok (pl. kő, beton) megmunkálása után hagyja a sarokcsiszolót terhe-

- lés nélkül futni, amíg a por el nem ül, és a gép ki nem tisztította a port magából.
13. Sose próbálja a korongot oldal irányú nyomással lelassítani.

KARBANTARTÁS

 **FIGYELEM!** Mielőtt bármilyen ellenőrzést vagy karbantartást végezne a készüléken, kapcsolja ki és válassza le az áramforrásról.

A KÉSZÜLÉK ÁLLAPOTÁNAK ELLENŐRZÉSE

Rendszeresen ellenőrizze, hogy a készüléken a csavarok nincsenek-e kilazulva. Ha bármelyik csavar kilazul, azonnal húzza meg, hogy ne adódhassanak belőle problémák.


Biztonsági okokból és a garancia megmaradásának érdekében a kábel cseréjét csak márkaszerviz végezheti el, hogy a belső alkatrészek mindenképpen sértetlenek maradjanak.


TISZTÍTÁS


Mindig tartsa a készüléket és a szellőzőnyílásokat tisztán.

A szellőzőnyílásokat és a kapcsoló környékét rendszeresen ellenőrizze. Puha ronggyal vagy sűrített levegővel távolítsa el a port. A tisztítás folyamán viseljen védőszemüveget.


Ha szükséges, a műanyag alkatrészek megtisztíthatók nedves rongy és enyhe mosószer használatával. A markolatok tisztaságára kiemelten ügyeljen. A piszkos markolat nehezítheti a gép megtartását, ami miatt elveszítheti az készülék felett az irányítást.

 **FIGYELEM!** Oldószerek és más agresszív és gyúlékony vegyszerek használata a készülék tisztítására tilos!

 **FIGYELEM!** A készüléket víz nem érheti. A szerszámgép semelyik részét se tartsa víz alá!

 **FIGYELEM!** A készülék biztonságos használata és megbízhatósága érdekében minden javítást (beleértve a szénkefe cserét is) szakszervizben kell elvégezni kizárólag eredeti alkatrészek felhasználásával. A garancia elvesztését vonja maga után, ha szervizen kívül arra fel nem hatalmazott személy megbontja a gépet, ami ezenfelül üzembavart is okozhat és a felhasználót is veszélyeztetheti.

ÁLTALÁNOS BIZTONSÁGI ELŐÍRÁSOK

 Alaposan olvasson át minden lent található figyelmeztetést és biztonsági utasítást.

A figyelmeztetések és biztonsági utasítások be nem tartása áramütést, tüzet és súlyos sérülést okozhat.

A figyelmeztetéseket és biztonsági utasításokat tartsa biztonságos helyen, hogy a későbbiekben is elérhető legyenek.

Tartsa meg ezt a Használati útmutatót.

A használati útmutatóban előforduló „elektromos szerszámgép” kifejezés vonatkozik minden hálózati áramról üzemeltetett (vezetékes), illetve akkumulátoros (vezeték nélküli) - ahol az akkumulátor a gép részét képezi - szerszámgépre.

- a. Alkohol, gyógyszer vagy kábítószer hatása alatt álló személynek a szerszámgépet használnia tilos.
- b. Az elektromos szerszámgép csak a rendeltetési céljára használható. Bármilyen más célra történő használata komoly balesethez vezethet.
- c. Az elektromos szerszámgép elektromos árammal működik. A műszaki paraméterei a gépen található adattábláról olvashatók le.
- d. A gép üzembe helyezése előtt ellenőrizze, hogy a helyi áramellátás megfelel-e az elektromos szerszámgépen lévő adattáblán feltüntetett adatoknak.

1. MUNKAHELYI BIZTONSÁG

- A munka helyét tartsa rendben és megfelelően megvilágítva. A rendetlen környezet és a megfelelő megvilágítás hiánya balesetet okozhat.
- Ne használja az elektromos szerszámgépet robbanásveszélyes légkörben, pl. gyúlékony folyadékok, gázok vagy por közelében. Az elektromos szerszámgép szikrázik, amely belobbanthatja a port vagy a vegyi gázokat.
- Ne engedjen gyermeket és illetéktelen személyt olyan helyre, ahol elektromos szerszámgép van használatban, mert a figyelme elterelődhet és elveszitheti a gép felett az irányítást.

2. ELEKTROMOS BIZTONSÁG

- Az elektromos szerszámgép csatlakozója bele kell, hogy illjen az elektromos konnectorba. Földeléssel ellátott elektromos szerszámgépet sose használjon hosszabbító kábellel. Azzal, hogy nem módosít a gép csatlakozóján vagy a konnectoron csökkenti az áramütés veszélyét.
- Ne érjen olyan felülethez, ami földelve van vagy rövidre van zárva szerkezeti elemmel, mint pl. csövek, hőszugárzók, központi fűtés radiátorai vagy hűtőgépek. Ha földelt vagy szerkezeti elemmel rövidre zárt tárgyhoz hozzáér nő az áramütés veszélye.
- Az elektromos szerszámgépet nem érheti eső vagy nedvesség. Amennyiben az elektromos szerszámgép belsejébe víz kerül, megnő az áramütés veszélye.
- Ne terhelje túl a hálózati csatlakozókábelt. A szerszámgépet ne vigye vagy húzza odébb és húzza ki a hálózatból a csatlakozókábelnél fogva. Tartsa a hálózati kábelt távol hőforrástól, éles élektől és mozgó alkatrészekről. Ha a csatlakozókábel megsérül vagy összegabalyodik, megnő az áramütés veszélye.
- Kültéren csak kültéri használatra tervezett hosszabbító kábellel használja az elektromos szerszámgépet. Ha kültéri hosszabbító kábelt használ, csökken az áramütés veszélye.
- Ha elkerülhetetlen, hogy nedves környezetben használja az elektromos szerszámgépet, védje áramvédő kapcsolóval (RCD). Az áramvédő kapcsoló használata csökkenti az áramütés veszélyét.

3. SZEMÉLYES BIZTONSÁG

- Legyen körültekintő, figyeljen, hogy mi zajlik a környezetében és ésszerűen használja az elektromos szerszámgépet. Ne használja az elektromos szerszámgépet fáradtan vagy kábítószér, alkohol vagy gyógyszer befolyásoltság alatt. Mialatt a gép használatban van, egy pillanatnyi figyelmetlenség is elegendő lehet súlyos sérülés okozására.
- Használjon személyes munkavédelmi eszközöket. Mindig viseljen védőszemüveget. Különleges körülmények között, az olyan személyes munkavédelmi eszközök használata, mint pl. pormaszok, csúszásmentes munkavédelmi cipő, védősisak, fülvédő, csökkentik a személyi sérülés kockázatát.
- Kerülje el a készülék véletlen bekapcsolását. Győződjön meg róla, hogy az elektromos szerszámgép kikapcsolt állapotban van, mielőtt a hálózathoz csatlakoztatja vagy felteszi rá az akkumulátort, és mielőtt kézbe veszi. Az elektromos szerszámgép mozgatása miközben a működtető billentyűn tartja az ujját, vagy bekapcsolt állapotban áramhoz történő csatlakoztatása balesetveszélyes.
- Tegyen el minden csavarkulcsot, mielőtt elindítja az elektromos szerszámgépet. Ha csavarkulcs marad a készülék forgó részénél, sérülést okozhat.
- Ne hajoljon túlzottan ki. Mindig tartsa magát egyensúlyban, olyan biztonságos helyzetben, amelyben nagyobb eséllyel tudja irányítása alatt tartani a szerszámgépet, ha valami váratlan történik.
- Öltözködjön megfelelően. Ne viseljen laza ruhát és ékszereket. Tartsa a haját, ruháját és kesztyűjét távol mozgó alkatrészekről. Ezek elkapathatják a laza ruházatot, ékszereket és a hosszú haját.
- Ha feltehető külső porleszívó és porzsák a gépre, győződjön meg róla, hogy megfelelően vannak csatlakoztatva és használva. A porzsák használata csökkentheti a por által okozott veszélyeket.

4. AZ ELEKTROMOS SZERSZÁMGÉP HASZNÁLATA ÉS KARBANTARTÁSA

- Ne terhelje túl az elektromos szerszámgépet. A feladathoz megfelelő teljesítményű készüléket használjon. A megfelelő teljesítményű elektromos szerszámgép megkönnyíti a munkáját és biztonságosabbá teszi azáltal, hogy olyan terhelés alatt használja, amire tervezték.
- Hibás kapcsolóval ne használja az elektromos

szerszámgépet. Az olyan eszköz, amit nem lehet normális módon ki-be kapcsolni veszélyes és javításra szorul.

- c. Válassza le a hálózati áramról az elektromos szerszámgépet, vagy vegye le róla az akkumulátort bármilyen javítást, beállítást, szerszámcsereit megelőzően, illetve mielőtt elteszi.
- d. Használaton kívül tartsa az elektromos szerszámgépet gyerekektől távol, és ne engedje, hogy olyan személy használja, aki nem ismeri, vagy aki nem olvasta el a Használati útmutatót. Minden szerszámgép veszélyes tapasztalatlan és gyakorlatlan kezekben.
- e. Az elektromos szerszámgépek karbantartást igényelnek. Vizsgálja meg, hogy a mozgó részek megfelelően állnak-e, nincsenek-e beragadva, illetve az egyéb részekben nincsenek-e repedések. Vizsgálja át a gépet, hogy van-e rajta bármi, ami a működést befolyásolná. Ha bármilyen hibát talál rajta, a gép használata előtt javítsa ki. Az elektromos szerszámgép nem szakszerű karbantartása számos balesetnek lehet okozója.
- f. A vágószerszámok éleit tartsa élesen és tisztán. A szerszámok vágóéleinek megfelelő karbantartása csökkenti a megszorulás veszélyét és megkönnyíti a szerszám használatát.
- g. Mind az elektromos szerszámgépet, mind az alkatrészeit, tartozékait stb. a használati útmutatóban leírtak szerint kell használni figyelembe véve a munkakörülményeket és a munka jellegét. Az elektromos szerszámgép nem rendeltetészerű használata veszélyhelyzetekhez vezethet.
- h. Az elektromos szerszámgép tisztításához rongyot használjon. Ne használjon benzint, oldószert vagy bármilyen egyéb hasonló anyagot. Nem kerülhet az elektromos szerszámgép semmilyen része víz vagy egyéb folyadék alá. Ügyeljen rá, hogy ne jusson víz vagy más folyadék vagy annak párja a

szerszámgép testébe, mert az veszélyhelyzethez vezethet és kárt tehet a készülékben.


5. JAVÍTÁSOK


- a. Az elektromos szerszámgép javítását csak szakember végezheti eredeti alkatrészek felhasználásával. Ez garantálja a biztonságos használatot az elektromos szerszámgépnek.
- b. Ne cserélje ki maga a hálózati csatlakozókábelt. Ez a művelet csak a szakszervizben végezhető el.

EGYÉB BIZTONSÁGI ELŐÍRÁSOK

1. Kábelkeresővel azonosítsa be a nem látó hálózati kábelek és drótok helyét, vagy kérdezze meg a karbantartókat. Áram alatt lévő kábelek tüzet vagy áramütést okozhatnak. Gázcsövek sérülése szivárgás forrása lehet, és extrém esetben robbanást okozhat. Fő víz és szennyvízvezetékek kilyukasztása kárt tehet az ingatlanban, és extrém esetben áramütést is okozhat.
2. Tartsa rendben a munkaterületet. Az összekeveredett anyagok különösképpen veszélyesek. Könnyű ötvözetekből származó porok gyúlékonyak lehetnek és felrobbanhatnak.
3. Mielőtt az elektromos szerszámgépet a használatot követően elteszi, várja meg, míg a gép teljesen leáll. A tartozékok beakadhatnak vagy beszorulhatnak valahova, ami miatt elveszítheti a gép felett az irányítást.
4. Azbeszt tartalmú anyagot ne munkáljon meg, mert rákkeltő.
5. Ha az emberi egészségre káros gyúlékony vagy robbanékony por keletkezik az elektromos szerszámgéppel végzett munka során, használjon megfelelő védőfelszerelést. Némely porok rákkeltőek, így ajánlott légúti védelmet biztosító felszerelés használata és a fúrás során keletkező por elszívása, és a munka utáni feltakarítása.

UTASÍTÁSOK A SAROKCSISZOLÓ BIZTONSÁGOS HASZNÁLATÁVAL KAPCSOLATBAN

 **FIGYELEM!** Mielőtt elkezdi használni a sarokcsiszolót, és a töltőt bedugja a hálózatba, először mindkettőt ellenőrizze, hogy van-e rajtuk sérülés (pl. megrepedt ház, sérült hálózati kábel, korrodált érintkezők stb.) Ellenőrizze azt is, hogy a kapcsoló szabadon mozog-e, nem-e sérült-e, és hogy magától visszaáll-e a legkülső állásba, ha benyomja, majd elengedi.

 **FIGYELEM!** Tartson be az elektromos szerszámgépre vonatkozó minden biztonsági előírást, utasítást, leírást és paramétert. A lenti ajánlások be nem tartása áramütéshez, tűzhoz és/vagy súlyos sérüléshez vezethet. A gép nem a használati útmutatóban leírtak szerinti használata sokszorosára növelheti a használati kockázatot.

1. Viseljen személyi munkavédelmi eszközöket. A végzett munka jellegének megfelelően viseljen az egész arcát lefedő védőmaszkot, védőszemüveget. Amennyiben szükséges, használjon pormaszkot, fülvédőt vagy védőkesztyűt. Óvja a szemét repülő idegen anyagoktól, melyek munka közben keletkeznek. A pormaszknak és a légúti védelmet biztosító eszköznek ki kell szűrnie a levegőből a munka során keletkező port. A hosszasan tartó zajnak való kitettség halláskárosodást okozhat. Ha védőkesztyűt visel, figyeljen, hogy ne akadjon bele a gép mozgó részeibe, mert az sérülést okozhat.



2. Amikor a sarokcsiszolóval dolgozik, tartsa erősen és tartsa magát stabil helyzetben a munka során. A gép nem megfelelő tartása és az egyensúlyvesztés az elektromos szerszám gép elszabadulásához vezethet, ami pedig balesetet okozhat.
3. Csak az eredetivel kompatibilis akkumulátort és töltőt használjon. Ellenkező esetben kárt okozhat a készülékekben. Ha az ajánlottól eltérő típusú akkumulátort használ, az felrobbanhat személyi sérülést és anyagi kárt okozva.
4. Az akkumulátort mindig tartsa távol hőforrásoktól. Ne tegye ki az akkumulátort hosszan tartó magas hőmérsékletnek, pl. olyan helyen, ahol 40°C fölé szökhet a hőmérséklet (pl. autóban, fém épületben nyáron), mert felrobbanhat tőle.
5. 0°C alatti hőmérsékleten és megnövekedett páratartalomban ne töltsen az akkumulátort. A töltőt nem érheti közvetlenül víz. Mindezek a tényezők ártalmasak az eszközöknek és kárt tehetnek benne, illetve áramütés veszélyével is járnak.
6. A pozitív és a negatív érintkezőket ne zárja rövidre a töltőn vagy az akkumulátoron azáltal, hogy valamilyen vezetővel érintkeznek. Ez kárt tehet bennük és extrém esetben égést vagy tüzet okozhat.
7. Ne használjon olyan tartozékot a készülékhez, amely a gyártó a leírásaiban, ajánlásaiban nem szerepel, mint kimondottan ehhez a géphez való tartozék. Attól még, hogy a szerszám gépre felszerelhető egy bizonyos tartozék, még nem jelenti azt, hogy biztonságosan használható is vele.
8. Semmilyen körülmények mellett sem szabad sérült szerszámot használni. Minden használat

előtt ellenőrizze az állapotukat, pl. nincs-e rajtuk mechanikus sérülés, anyaghiba vagy túlzott kopás jele. Ha az elektromos szerszám gép vagy a szerszám leesik, ellenőrizze, nem sérültek-e meg. Ha sérülést fedez fel, használjon másik szerszámot. Amennyiben elhasználódás vagy nem megfelelő működés jeleit mutatja, azonnal ki kell cserélni.

9. Győződjön meg róla, hogy az elektromos szerszám gép hatásugarában nem tartózkodik senki. Az elektromos szerszám gép használatakor minden személynek munkavédelmi felszerelést kell viselnie a gép közelében. A lepattogó munkadarabok vagy megrepedt szerszámok a közvetlen hatósugáron kívül is okozhatnak sérülést.
10. Ne hordozza az elektromos szerszám gépet működés közben. A forgó, működő szerszám hozzáérhet ruházathoz, amibe beakadhat, ezzel testi sérülést okozva a használójának.
11. Az elektromos szerszám gép szellőzőnyílásai rendszeres tisztítást igényelnek. A motor ventilátora port szív a gép testébe és a nagy mennyiségű lerakódó fémpor elektromos kockázatot jelent.
12. Gyúlékony anyagok közelében ne használja az elektromos szerszám gépet. Szikráktól meggyúlhatnak.
13. Különösen ügyeljen, hogy a készülék legyen tiszta és hogy kihúzza a töltőt a hálózatból, mielőtt elkezd tisztítani. A piszkos markolat nehezítheti a gép megtartását, ami miatt elveszítheti a készülék felett az irányítást. A töltő áram alatti tisztítása áramütést okozhat. Puha, száraz rongyot használjon az elektromos szerszám gép és a készülék más részeinek tisztítására. Sose használjon gyúlékony anyagot vagy agresszív tisztítószert.
14. Ha a gép testén laza csavart fedez fel, húzza meg azonnal. Csak eredeti csavart használjon.
15. Ne próbálja az elektromos szerszám gépet vagy a töltőt és az akkumulátort szétszedni. Minden javítást kizárólag a szakszerviz végezhet el. A garancia elvesztését vonja maga után, ha szervizen kívül arra fel nem hatalmazott személy megbontja a szerszám gépet. Ha megpróbálja megjavítani a gépet és nem megfelelően teszi, kárt tehet a készülékben, tüzet és áramütést okozhat (a töltő esetében).
16. Az akkumulátorok és töltők működtetésére, karbantartására és biztonságos használatára vonat-

kozó részletes leírás az ezekhez az eszközökhöz tartozó külön használati útmutatókban található.

17. Sose tegye el úgy a gépet, hogy előtte nem kapcsolja ki. A működésben lévő gép hozzáérhet a felülethez, ahova lerakja és elszabadulhat.

TOVÁBBI BIZTONSÁGGAL KAPCSOLATOS AJÁNLÁSOK


1. Ne üzemeltesse olyan pozícióban az elektromos szerszámgépet, amelyben nem tartja teljesen az irányítása alatt a készüléket.
2. A munkaterületet mindig készítse elő. A munka helyét övező terület tiszta kell, hogy legyen, és nem lehetnek rajta laza és kiálló elemek. Gondoskodjon a munkaterület megfelelő megvilágításáról is.

EGYÉB VESZÉLYEK

Bizonyos kockázatok minden biztonsági előírás betartásával és védőfelszerelés viselésével sem teljesen kiküszöbölhetők:

Ezek a kockázatok közé tartoznak a következők:

- halláskárosulás;
- lepattanó anyagdarabok által okozott sérülések;
- a gép forró részei, szerszámok vagy ki-be hajtott csavarok által okozott égési sérülések;
- hosszan tartó használatból eredő egészségügyi kockázatok;
- a munka során keletkező veszélyes vagy szennyezett anyagok porának belélegzéséből eredő egészségügyi kockázatok.

 **FIGYELEM! NE HAGYJA,** hogy a mindennapi rutin révén vagy a munka kényelme miatt a biztonságos munka szabályai figyelmen kívül kerüljenek. Ez veszélyt hordoz magában a felhasználóra és a közelben lévőkre nézve is, és anyagi kárt is okozhat!

TOVÁBBI BIZTONSÁGGAL KAPCSOLATOS INSTRUKCIÓK BÁRMILYEN FELHASZNÁLÁSHOZ

Az elektromos szerszámgép visszarúgása és az ezzel kapcsolatos biztonsági instrukciók.

Az elektromos szerszámgép visszarúgásának oka a forgó korong, hajlékony támasztótányér, drótkefe vagy egyéb szerszám megszorulása a munkadarabban. Ez hirtelen megállásra kényszeríti a forgást, ami miatt az elektromos szerszámgép magától a szerszám forgásirányával ellentétes irányba kirúg.

A szerszám eltörhet vagy a gép kirúghat pl., amikor a vágókorong megszorul a munkadarabban, amikor a munkadarabra süllyed. A korong elugorhat előre vagy hátra a gép használójától, ami a forgásiránytól függ. Ilyenkor a korong eltörhet.

A gép kirúgása a nem megfelelő vagy szabálytalan használat, vagy a szerszámgép nem megfelelő működési állapota miatt történik, és elkerülhető a következő ajánlások betartásával:

- a) Erősen tartsa az elektromos szerszámgépet és tartsa magát megfelelő testtartásban, és a kezét olyan pozícióban tartsa, amivel kontrollálható a visszarúgás ereje. Mindig használja az oldalsó markolatot, amennyiben jár a géphez, ami a lehető legjobb kontrollt nyújtja a visszarúgás ereje és az indítás pillanatában fellépő tehetetlenségi nyomaték felett. Megfelelő elővigyázattal, a gép használója ellensúlyozni tudja a tehetetlenségi nyomatékot és a visszarúgás erejét.
- b) Sose közelítsen a forgó szerszámhoz a kezével. A szerszámok a kéz irányába ugranak meg.
- c) Sose helyezkedjen olyan helyre, amerre az elektromos szerszámgép a kirúgás eredményeképpen elmozdulhat. Az elektromos szerszámgép a korog forgásával ellentétes irányba rúg ki, amikor megszorul a korong.
- d) Legyen különösen óvatos, ha sarkokon vagy éleken stb. dolgozik. Vigyázzon, hogy a szerszám ne ugorjon meg, vagy szoruljon be. Sarkokba vagy élekbe gyakrabban szorulnak bele a szerszámok, amiktől a szerszámgép elszabadulhat.
- e) Ne használjon fához való láncos vagy fogazott vágókorongot. Az ilyen korongok gyakran vezetnek a gép visszarúgásához vagy elszabadulásához.
- f) Foga satuba vagy rögzítse megfelelően más módon a munkadarabot. Biztonságosabb egy arra való eszközzel vagy satuba rögzíteni a munkadarabot mint kézzel tartani.

KÜLÖNLEGES BIZTONSÁGI ELŐÍRÁSOK VÁGÁSHOZ ÉS CSISZOLÁSHOZ

1. Mindig csak olyan vágó- és tisztító tárcsát használjon, melyet kimondottan ehhez a géphez terveztek és megfelelő hozzá, és használjon megfelelő védőburkolatot. Azokat a korongokat, melyeket nem ehhez a géphez való, nem lehet megfelelően a védőburkolattal használni, emiatt pedig a használatuk veszélyes.
2. A védőburkolatot fixen kell rögzíteni és olyan po-

zíciónba kell állítani, hogy a lehető legbiztonságosabb legyen a gép használata, azaz a felhasználó irányában szabadon maradó része a korongnak a lehető legkisebb legyen. A védőburkolat megvédi a gép használóját a korongról leváló anyagdaraboktól, és nem engedi véletlenül hozzáérni a koronghoz

3. A vágó- és tisztítótárcsákat csakis a rendeltetési céljukra szabad használni. Pl. tilos vágókoronggal csiszolni. Vágókorongot csak a síkjában szabad nyomással terhelni. Oldalirányú nyomás hatására eltörhetnek.
4. Csak sérülésmentes és megfelelő méretű és alakú peremes támasztóalátétet használjon. A megfelelő peremes támasztóalátét megtámasztja a korongot és csökkenti annak veszélyét, hogy eltörjön. A vágókorongokhoz tervezett peremes támasztóalátét eltérhet a tisztítókorongokhoz tervezett alátététől.
5. Ne használjon nagyobb sarokcsiszolóra tervezett kopott korongot. A nagyobb sarokcsiszolóra való korongok nem megfelelőek a kisebb sarokcsiszolókra jellemző nagyobb fordulatszámhoz, aminek következtében szétrobbanhatnak.

EGYÉB BIZTONSÁGI ELŐÍRÁSOK VÁGÁSHOZ

1. A vágókorongot ne hajlítsa meg vagy tegye ki túlzott oldalirányú erőhatásnak. Ne próbáljon meg túl vastag anyagot vágni. A vágókorong túlterhelése hajlamosabbá teszi az elgörbülésre vagy megszorulásra, illetve arra, hogy megugorjon vagy eltörjön.
2. Ne álljon a vágókorong forgásának síkjába. Ha a korong megugrik, a sarokcsiszoló pont ide, a gépet használó felé fog megugrani.
3. Amennyiben a vágókorong megszorul vagy a vágás folyamatát más okból megszakítja, azonnal állítsa le a sarokcsiszolót és tartsa addig mozdulatlanul, amíg a korong le nem áll. Sose próbálja meg kiemelni a munkadarabból, mert attól visszarughat. Nyomozza ki a megszorulás okát és hárítsa el.
4. Ha folytatni szeretne egy vágást, ne a munkadarabban kezdje újra. Először hagyja a korongot szabadon elérni a maximális sebességét, majd óvatosan helyezze bele a már meglévő horonyba. Ha a horonyba helyezi a korongot és akkor indítja el a sarokcsiszolót, megszorulhat és visszarughat a gép.
5. Győződjön meg róla, hogy a nagy méretű lemezek

vagy munkadarabok megfelelően alá legyenek támasztva, hogy csökkentse a megszorulás/visszarúgás esélyét. A nagy méretű munkadarabok a saját súlyuknál fogva meghajlanak. Két oldalon is támassza alá őket: a szélen is és a vágás vonala mellett is.

6. Legyen nagyon óvatos, mikor mély vágást készít falba vagy nem átlátszó felületbe. Visszarughat a gép, ha gáz- vagy vízcsőbe, elektromos vezetékbe, vagy más tárgyba belevág.

KÜLÖNLEGES BIZTONSÁGI ELŐÍRÁSOK CSISZOLÓPAPÍRRAL TÖRTÉNŐ CSISZOLÁSHOZ

Ne használjon túlméretes csiszolópapírt, csakis akkorát, ami a gyártó műszaki leírása szerint megfelelő. A támasztótányéron túlnyúló korong sérülést okozhat, megszorulhat, elszakadhat és visszarugás forrása lehet.

KÜLÖNLEGES BIZTONSÁGI ELŐÍRÁSOK DRÓTKORONGOK HASZNÁLATÁHOZ

1. Ne feledje, hogy a kefék normál használat során is hullajtanak a drótból. Hogy ne terhelje túl a keféket, ne nyomja őket az anyaghoz túlzott erővel. A keféből elszabaduló drótszalak könnyedén átfúrónak a vékony ruhán és a bőrön.
2. Győződjön meg róla, hogy használatkor a kefe drótszalái nem érnek a védőburkolathoz. A centrifugális erő következtében, a drótkorong vagy fázékkefe átmérője megnőhet.

EGYÉB BIZTONSÁGI ELŐÍRÁSOK CSISZOLÁSHOZ

1. A süllyesztett közepű tisztítótárcsáknak be kell férnük a védőburkolat alá. A nem megfelelően feltett tárcsa ellen, amely kilóg a burkolat pereme alól, a védőburkolat nem biztosít kellő védelmet.
2. Kábelkeresővel azonosítsa be a nem látó hálózati kábelek és drótok helyét, vagy kérdezze meg a karbantartókat. Áram alatt lévő kábelek tüzet vagy áramütést okozhatnak. Gázcsövek sérülése szivárgás forrása lehet, és extrém esetben robbanásé is. Fő víz és szennyvízvezetékek kilyukasztása kárt tehet az ingatlanban, és extrém esetben áramütést is okozhat.
3. Áramkimaradás vagy a gép áramtalanítása esetén állítsa kikapcsolt állásba a bekapcsoló gombot, hogy ne indulhasson el a szerszámgép magától.
4. Ne érjen a vágó- és tisztítótárcsákhoz, míg le

nem hűlnek. Magas hőmérsékletre hevülnek használat közben.

5. Fogja satuba, vagy más módon rögzítse megfelelően a munkadarabot. Biztonságosabb egy arra való eszközzel, vagy satuba rögzíteni a munkadarabot mint kézzel tartani.

EGYÉB VESZÉLYEK

Bizonyos kockázatok minden biztonsági előírás betartásával és védőfelszerelés viselésével sem teljesen kiküszöbölhetők:

Ezek a kockázatok közé tartoznak a következők:

- halláskárosulás;
- lepattanó anyagdarabok által okozott sérülések;

- a gép forró részei, szerszámok vagy ki-be hajtott csavarok által okozott égési sérülések;
- hosszan tartó használatból eredő egészségügyi kockázatok;
- a munka során keletkező veszélyes vagy szennyezett anyagok porának belélegzéséből eredő egészségügyi kockázatok.



FIGYELEM! NE HAGYJA, hogy a mindennapi rutin révén vagy a munka kényelme miatt a biztonságos munka szabályai figyelmen kívül kerüljenek. Ez veszélyt hordoz magában a felhasználóra és a közelben lévőkre nézve is, és anyagi kárt is okozhat!

JÓTÁLLÁS

A helyileg érvényes jótállásra vonatkozó feltételeket és a jótállás alá tartozó termékek listáját megtalálja az alábbi webhelyen:

www.rawlplug.com/en/tool-service/warranty-conditions



**EU DECLARATION OF CONFORMITY
DEKLARACJA ZGODNOŚCI WE**
No/Nr: 12/IX/2020/RSA

Company Name / Nazwa Firmy: **RAWPLUG S.A., ul. Kwidzyńska 6, 51-416 Wrocław, Poland**
Product name / Nazwa produktu: **Cordless Angle Grinder/ Akumulatorowa szlifierka kątowna**
Model number, index: **DG18BL-125S/ R-PAG18**

**We hereby declare, that all major safety requirements, concerning to:
Niniejszym deklaramy, że wszystkie główne wymagania dotyczące bezpieczeństwa produktu zawarte w:**
CE Machinery Directives [2006/42/WE]; LVD Directives [2014/35/UE]; EMC Directives [2014/30/UE];
RoHS Directives [2011/65/UE]; RoHS3-2015/863; 2012/19/UE (WEEE)

**As well as with harmonized standard and the technical standard
Are fulfilled, as laid out in the guideline set down by the member states of the EEC Commission.
Jak również z normą zharmonizowaną oraz normą techniczną**
Zostały spełnione zgodnie z wytycznymi krajów członkowskich Komisji EEC.
Dyrektywie maszynowej [2006/42/WE]; Dyrektywie niskonapięciowej [2014/35/UE];
Dyrektywie o kompatybilności elektromagnetycznej [2014/30/UE]; Dyrektywie RoHS [2011/65/UE];
RoHS3-2015/863; 2012/19/UE (WEEE);

**The standards relevant for the evaluation of safety and EMC requirements are as follows:
Oceny spełnienia wymagań bezpieczeństwa i kompatybilności dokonano na podstawie następujących norm:**
EN 55014-1:2006+A1:2009+A2:2011; EN 55014-2:2015; EN 60745-1:2009; EN 60745-1:2009/A11:2010; EN 60745-2-3:2011;
EN 60745-2-3:2011/A2:2013; PN 60745-2-3:2011/A11:2014; PN 60745-2-3:2011/A12:2014; PN 60745-2-3:2011/A13:2015

**Test report issued by:
Test raport sporządzony przez:**
DEKRA Certification B.V.
Meander 1051
6825 MJ Arnhem
Netherlands
Company registration 09085396

**Certificate of verification of the manufacturer's declaration of conformity:
Certyfikat weryfikacji deklaracji zgodności wytwórcy:**
No / Nr: 31-110398 date of issue / wydany: 03.07.2017r.

Technical documentation in accordance with Directive 2006/42 / EC is stored at the premises of Rawplug SA,
ul. Kwidzyńska 6, 51-416 Wrocław.
Contact: tools.certification@rawplug.com

A person authorized to prepare and store technical documentation
and making a declaration on behalf of Rawplug S.A., is:

Dokumentacja techniczna zgodnie z Dyrektywą 2006/42/WE przechowywana jest w siedzibie firmy Rawplug S.A.
ul. Kwidzyńska 6, 51-416 Wrocław.

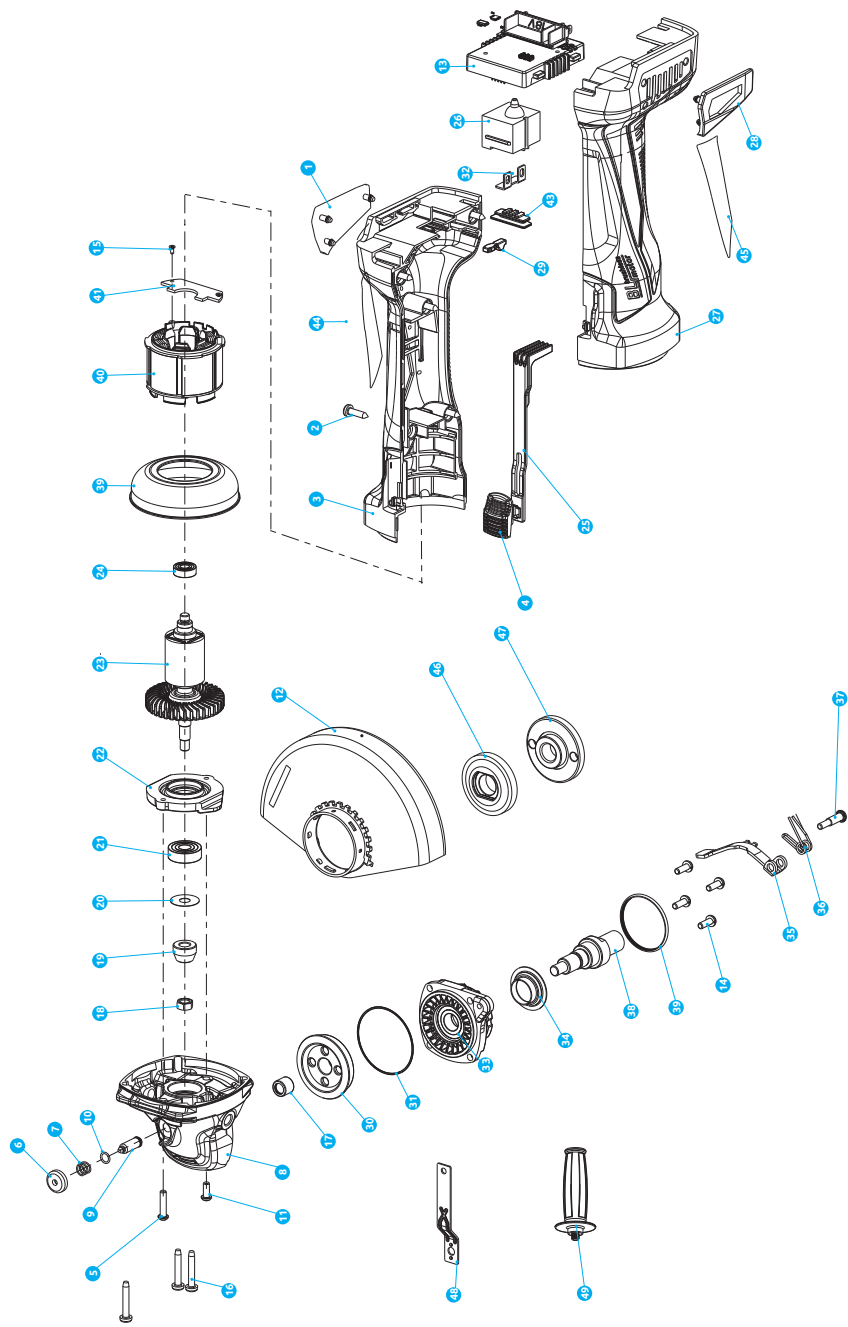
Kontakt: tools.certification@rawplug.com
Osobą upoważnioną do przygotowania i przechowywania dokumentacji technicznej
oraz sporządzenia deklaracji w imieniu Rawplug S.A., jest:

Authorized person:

Radosław Koelner
Chief Executive Officer
Rawplug S.A
ul. Kwidzyńska 6
51-416 Wrocław

Wrocław, dnia 24.09.2020 r.

HU ROBBANTOTT ÁBRA



HU Ha szeretne egy bizonyos alkatrész megrendelni, kérem, vegye fel a kapcsolatot a helyileg illetékes Rawlplug szervizközponttal.

EN Warranty card **PL** Karta gwarancyjna **FR** Carte de garantie
DE Garantieschein **HU** Jótállási jegy



- EN** Remember to fill out the warranty card with your seller, which is the basic document to obtain rights to warranty repair.
- PL** Pamiętaj o wypełnieniu karty gwarancyjnej u swojego sprzedawcy, która jest podstawowym dokumentem do uzyskania praw do naprawy gwarancyjnej.
- FR** N'oubliez pas de remplir la carte de garantie avec votre vendeur, qui est le document de base à obtenir droit à la réparation sous garantie.
- DE** Denken Sie daran, die Garantiekarte mit Ihrem Verkäufer auszufüllen. Dies ist das grundlegende Dokument, das Sie erhalten möchten Rechte zur Gewährleistungsreparatur.
- HU** **Ne felejtse el az eladóval kitöltettni a jótállási jegyet, ami a garanciális javításra való jogosultság alapbizonylata.**

- EN** Warranty service annotations
PL Adnotacje serwisu gwarancyjnego
FR Annotations du service de garantie
DE Anmerkungen zum Garantieservice
HU **Jótállási adatok**

Index Indeks Reference Artikelnummer Cikkszám	Stamp and signature of the seller Pieczętka i podpis sprzedawcy Cachet et signature du vendeur Stempel und Unterschrift des Verkäufers Az eladó pecsétje és aláírása
Serial No Nr seryjny Numéro de série Seriennummer Sorozatszám	
Date of sale Data sprzedaży Date de vente Verkaufsdatum Eladási dátum	

EN	Date of accepting for repair	Repair date	Repair process	Signature and stamp of the service
PL	Data przyjęcia do naprawy	Data naprawy	Przebieg naprawy	Podpis i pieczętka serwisu
FR	Date d'acceptation du service	Date de réparation	Le cours de réparation	Signature et cachet du service de garantie
DE	Datum der Annahme der Dienstleistung	Datum der Reparatur	Der Kurs der Reparatur	Unterschrift und Stempel des Garantieservice
HU	Javításra átvétel dátuma	Javítás dátuma	Javítás leírása	A szerviz pecsétje és aláírása
1				
2				
3				
4				

- EN** **NOTE!** THE WARRANTY CARD IS VALID ONLY WITH PURCHASE DOCUMENT.
- PL** **UWAGA!** KARTA GWARANCYJNA JEST WAŻNA TYLKO Z DOKUMENTEM ZAKUPU.
- FR** **REMARQUE!** LA CARTE DE GARANTIE EST VALABLE UNIQUEMENT AVEC LE DOCUMENT D'ACHAT
- DE** **ACHTUNG!** DIE GARANTIEKARTE GILT NUR BEI KAUFDOKUMENT
- HU** **MEGJEGYZÉS!** A JÓTÁLLÁSI JEGY CSAK A SZÁMLÁVAL EGYÜTT ÉRVÉNYES.

- EN** SERVICE ADDRESSES FOR SPECIFIC COUNTRIES CAN BE FOUND ON THE NEXT PAGE. **PL** ADRESY SERWISÓW DLA POSZCZEGÓLNYCH KRAJÓW ZNAJDUJĄ SIĘ NA NASTĘPNEJ STRONIE. **FR** LES ADRESSES DE SERVICE POUR DES PAYS SPÉCIFIQUES PEUVENT ÊTRE TROUVÉES SUR LA PAGE SUIVANTE. **DE** SERVICEADRESSEN FÜR BESTIMMTE LÄNDER FINDEN SIE AUF DER NÄCHSTEN SEITE.
- HU** A KÜLÖNBÖZŐ ORSZÁGOK SZERVIZEINEK CÍME A KÖVETKEZŐ OLDALON TALÁLHATÓ.

- EN BRANCH ADDRESSES**
PL ADRESY ODDZIAŁÓW
FR ADRESSES DES SERVICES
DE ADRESSEN UNSRER NIEDERLASSUNGEN
HU FIÓKSZERVÍZEK CÍMEI

EGYESÜLT KIRÁLYSÁG**Rawlplug Ltd**

Skibo Drive
 Thornliebank Industrial Estate
 Glasgow G46 8JR
 Tel: + 44 (0) 141 638 7961
 Fax: + 44 (0) 141 638 7397
 Email: rawltech@rawlplug.co.uk
 Web: www.rawlplug.co.uk

SVÉDORSZÁG**Rawl Scandinavia AB**

Baumangatan 4
 593 32 Västervik
 Tel: + 46 (0) 4903 0660
 Email: info@rawlplug.se
 Web: www.rawlplug.se

CSEH KÖZTÁRSASÁG**Koelner CZ s.r.o**

Palackého 1154/76A
 702 00 Ostrava-Přívoz
 Tel: + 420 596 636A 397
 Email: objednavky@rawlplug.cz
 Web: www.koelner.cz
 Web: www.rawlplug.cz

LITVÁNIA**UAB Koelner Vilnius**

Zarijų g. 2
 LT-02300, Vilnius
 Tel: + 370 (5) 2324 862
 Email: koelner@koelner.lt
 Web: www.koelner.lt

KÍNA**Rawlplug Shanghai Trading Co., Ltd.**

Unit 801, 233, Rushan Road Shanghai,
 P.R. China
 Tel: +86 189 1882 8527
 Email: henry.yang@rawlplug.com
 www.rawlplug.com

ÍRORSZÁG**Rawlplug Ireland Ltd**

Unit 10 Donore Business Park
 Donore Road Drogheda
 Co Louth A92 C522
 Tel: + 353 (0) 41 9844 338
 Email: sales@rawlplug.ie
 Web: www.rawlplug.ie

LENGYELORSZÁG**Rawlplug S.A.**

ul. Kwidzińska 6C, 51-416 Wrocław
 Tel: +48 (71) 3260 100
 Tel: +48 (71) 37 26 111
 Email: bok@rawlplug.com
 Web: www.rawlplug.pl

SZLOVÁKIA**Koelner Slovakia s.r.o.**

Dlhá 95
 010 09 Žilina
 Tel: + 421 415 003 900
 Email: objednavky@rawlplug.sk
 Web: www.koelner.sk
 Web: www.rawlplug.sk

USA**Rawlplug Inc.**

225 West Washington Ste 2600
 Chicago IL 60605
 Tel.: + 1 302 658 7581
 www.rawlplug.us

FRANCIAORSZÁG**RAWLPLUG France**

Bâtiment DC6, ZAC de la Feuchère
 16, rue Jean Mermoz
 77290 Compans
 Tel: + 33 (0) 1 6021 5020
 Email: rawl@rawl.fr
 Web: www.rawlplug.fr

MAGYARORSZÁG**Koelner Hungária Kft**

Jedlik Ányos út. 34
 2330 Dunaharaszti
 Tel: + 36 (24) 520 400
 Email: info@koelner.hu
 Web: www.koelner.hu

OROSZORSZÁG**Koelner Trading KLD LLC**

ul. Dzerzhinskogo 219
 236034 Kaliningrad
 Tel: + 7 (4012) 65 85 75
 Email: info@koelner-trading.ru
 Web: www.koelner-trading.ru

INDIA**Rawl India Services Private Limited**

Prestige Meridian-1, M.G Road,
 Sector -29, Bangalore, Karnataka India,
 560001
 Tel: +91 9650495828
 Email: info@rawlplugindia.com
 Web: rawlplug.com

EGYESÜLT ARAB EMÍRSÉGEK**Rawlplug Middle East FZE**

P.O. Box 261024 Dubai, UAE
 Warehouse No.RA08BC01
 Tel: + 971 (4) 8839 501
 Email: dubai@rawlplug.co.uk
 Web: www.rawl.lae

NÉMETORSZÁG**Koelner Deutschland GmbH**

Gmünder Str. 65
 73614 Schorndorf
 Tel: +49 (0) 7181 977 72-0
 Email: info@koelner-befestigung.de
 Web: www.rawlplug.com

UKRAJNA**Koelner Ukraine LLC**

Lvivska Bichna, 6
 Sokilnyky
 Pustomyty Dstr., Lviv Reg. 81130
 Tel: + 380 (32) 2440 744
 Email: koelner@koelner.ua
 Web: www.koelner.ua

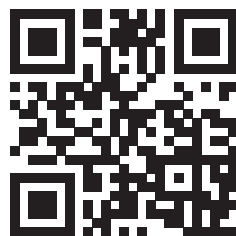
SINGAPÚR**Rawlplug Singapore Pte. Ltd.**

Blk 302, #04-11, 25B Loyang Crescent
 Loyang Offshore Supply Base
 Singapore 506817
 Tel: + 65 9078 5220
 Email: jacek.nowicki@rawlplug.com.sg
 Web: www.rawlplug.com

RAWLPLUG®



ELADÓ:



www.rawlplug.com